

La permaentreprise[®]

Un modèle viable pour un futur vivable, inspiré de la permaculture

Les constats

Pensez-vous que l'entreprise fasse tout ce qui en son pouvoir pour que la planète reste habitable ?

Notre modèle de développement dégrade la bio-régénérescence de la planète, accélère le réchauffement climatique tout en renforçant les inégalités sociales ...

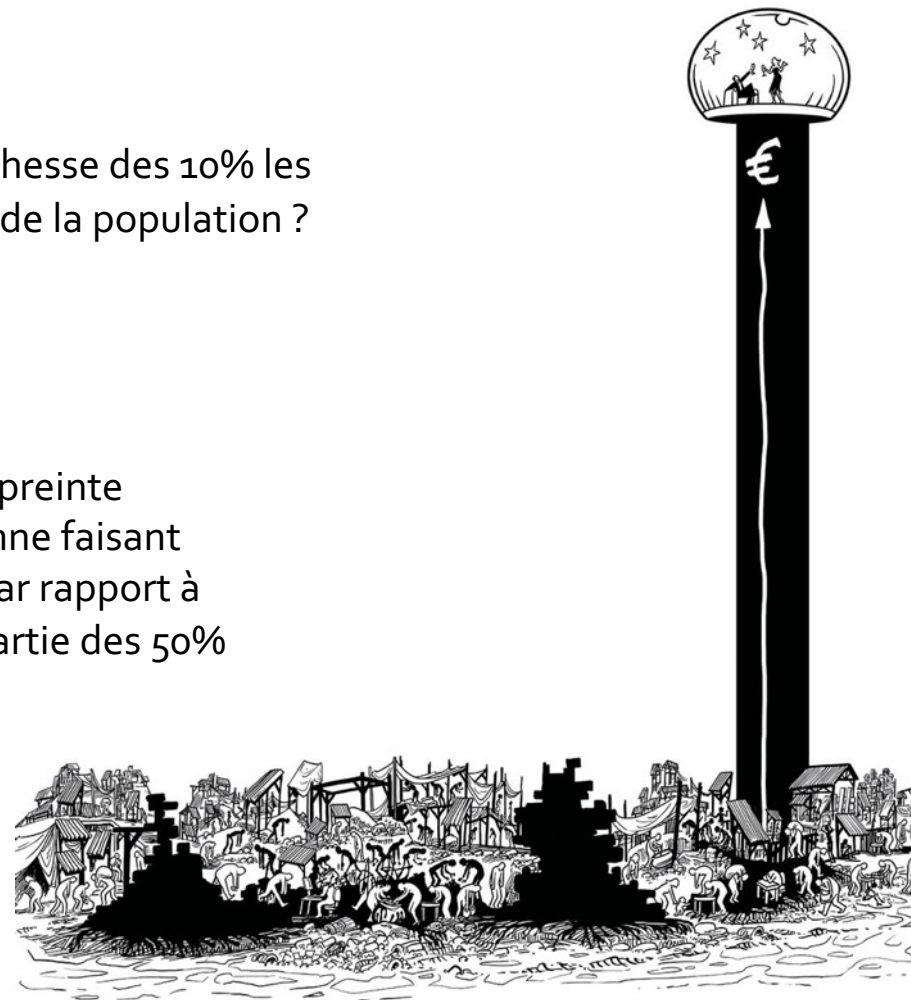


En France, que représente la richesse des 10% les plus riches par rapport au reste de la population ?

50%

En France, que représente l'empreinte carbone moyenne d'une personne faisant partie des 10% les plus riches par rapport à l'empreinte moyenne faisant partie des 50% les moins riches ?

4,5 fois



Plus de 30 ans de RSE n'ont pas empêché le monde de fortement se dégrader.

Les démarches de RSE sont aujourd'hui totalement insuffisantes.

Depuis 30 ans, elles ne sont pas parvenues à bouger le modèle.

Pire, sous une façade verte et responsable, nombre d'entreprises participent - au moins de l'inertie, au plus de la voracité du système et nourrissent la défiance des citoyens.



Nos convictions



Notre système de développement n'est plus viable.

Les entreprises sont partie prenante de cette situation. Elles suivent avec conformisme un modèle dépassé.



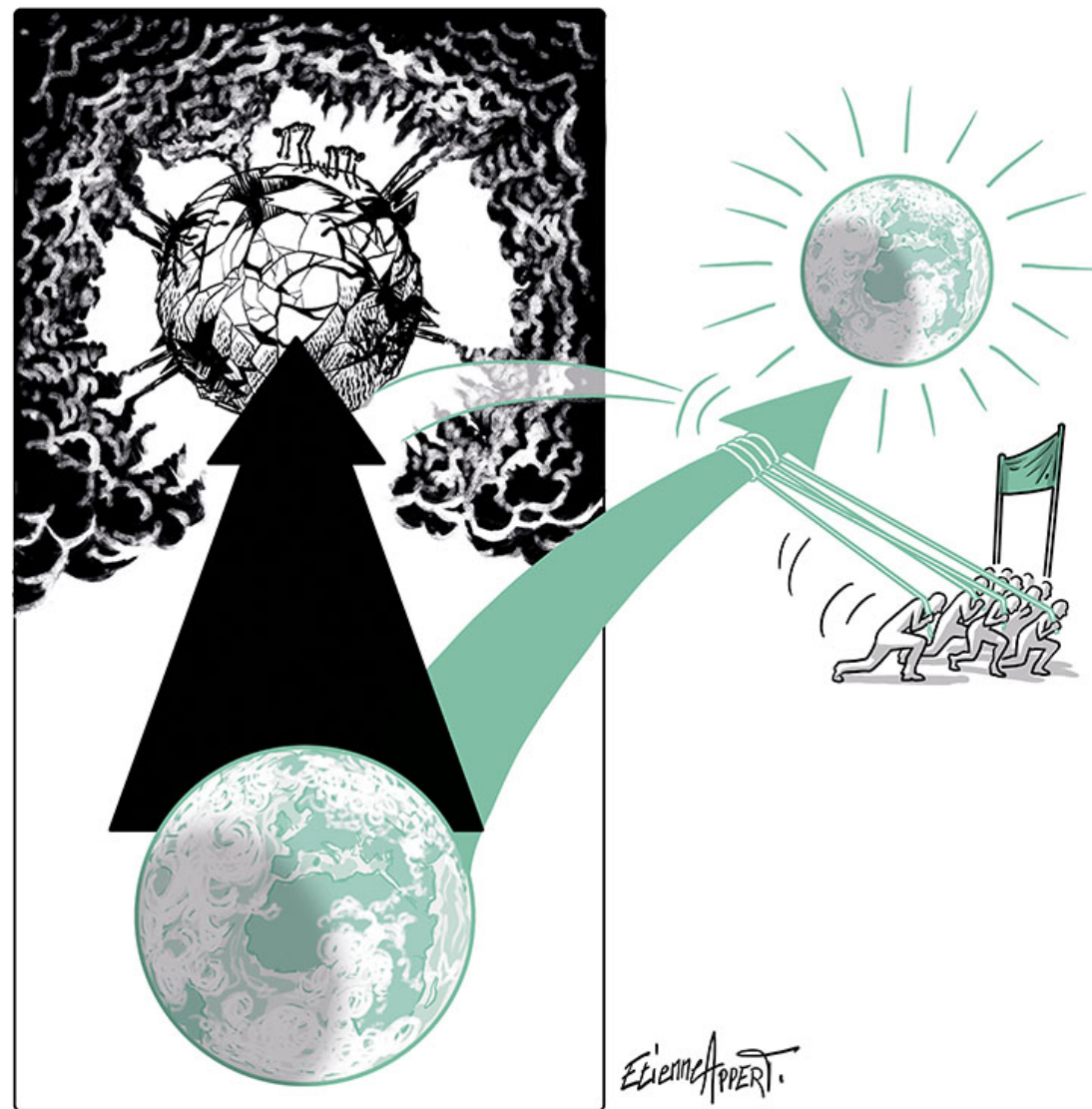
C'est dommage, car les entreprises sont les mieux placées pour inverser cette tendance

Elles savent décider rapidement, sont agiles, ont des ressources, et des moyens financiers



Les entreprises ne doivent pas se plaindre des normes et des lois qui apparaissent si elles n'agissent pas.

Des normes qui viennent souvent corriger des dérives dans les pratiques sociales / environnementales



La permaculture inspiratrice de la perma**entreprise**®

La permaculture, notre inspiration

Expérimentation et pragmatisme

La permaculture est née dans les années 70. C'est un mode de production agricole, fondé sur le respect de 3 principes éthiques indissociables :

- Prendre soin des humains
- Prendre soin de la terre
- Fixer des limites et redistribuer les surplus

La permaculture part du terrain et *s'enracine dans l'action*.

Elle assume la croissance et vise la pérennité (souci majeur de l'entreprise).

Elle ne nie pas la production (deuxième souci de l'entreprise) mais en change radicalement les conditions pour *préserver les ressources qu'elle utilise*.

David
Holmgren

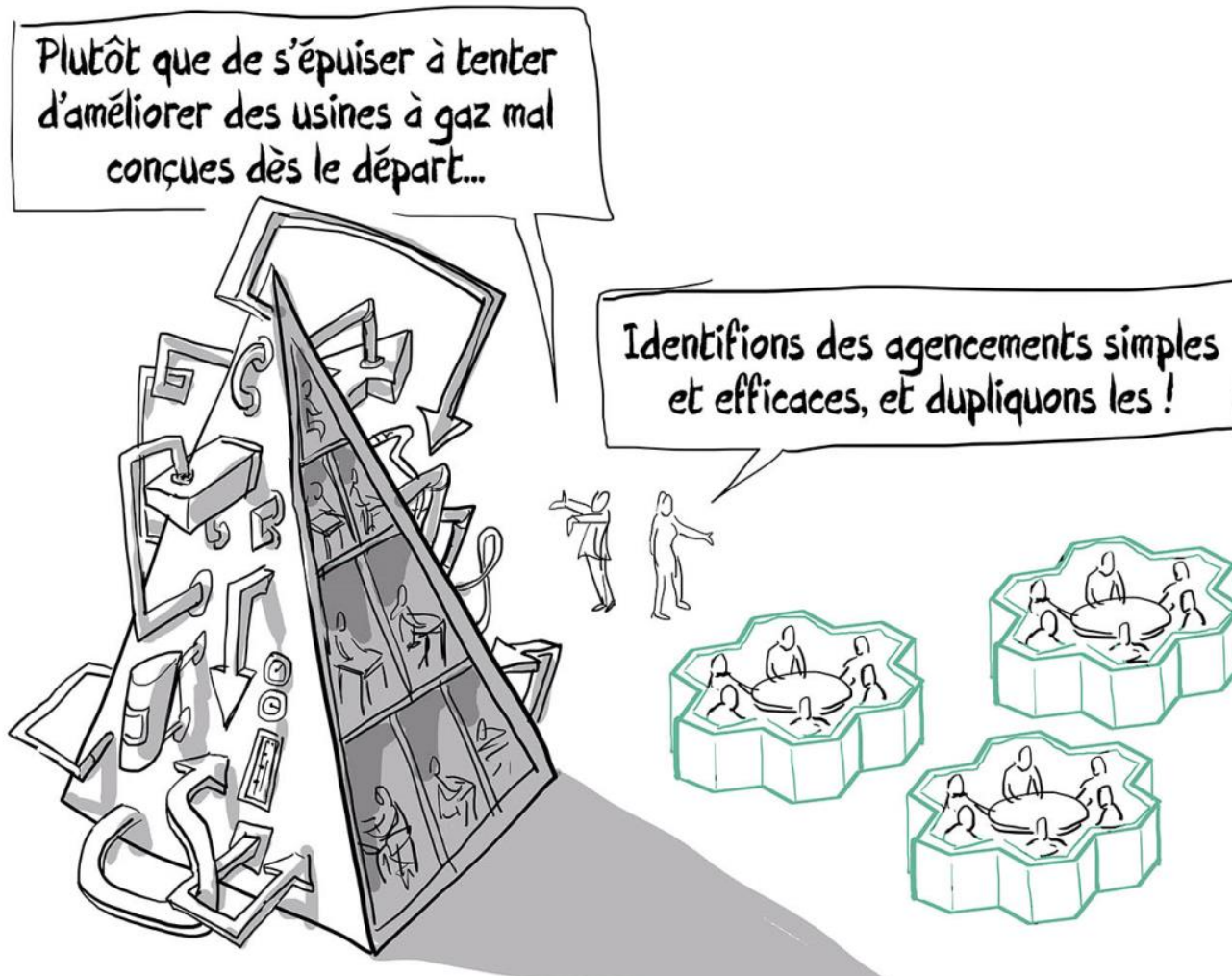
l'écopoche

Permaculture

*Principes et pistes d'action
pour un mode de vie soutenable*



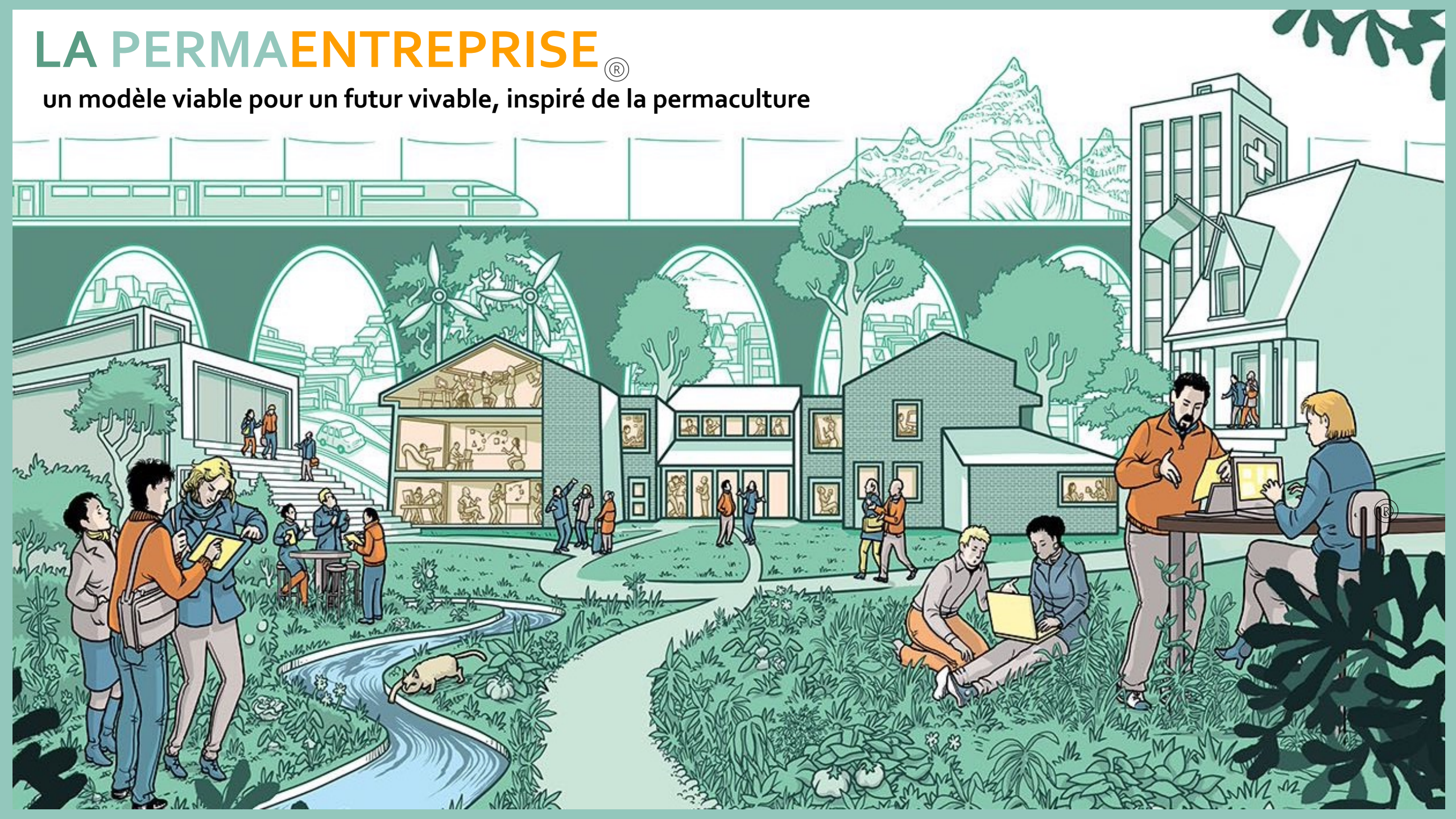
12 principes de design : des repères pour guider les décisions



- 1 - Démarrer par une observation et la compréhension des interrelations
- 2 - Être économe et régénératif des énergies et des ressources
- 3 - Produire de manière à la fois sobre et efficace
- 4 - Être capable de s'autoréguler
- 5 - Privilégier les ressources renouvelables
- 6 - Ne pas produire de déchets
- 7 - Avoir de l'entreprise une vision globale
- 8 - Nourrir des relations de coopération
- 9 - Prototyper et expérimenter
- 10 - Valoriser la diversité
- 11 - S'ouvrir et se nourrir de l'extérieur
- 12 - Se réinventer en permanence

LA PERMAENTREPRISE®

un modèle viable pour un futur viable, inspiré de la permaculture



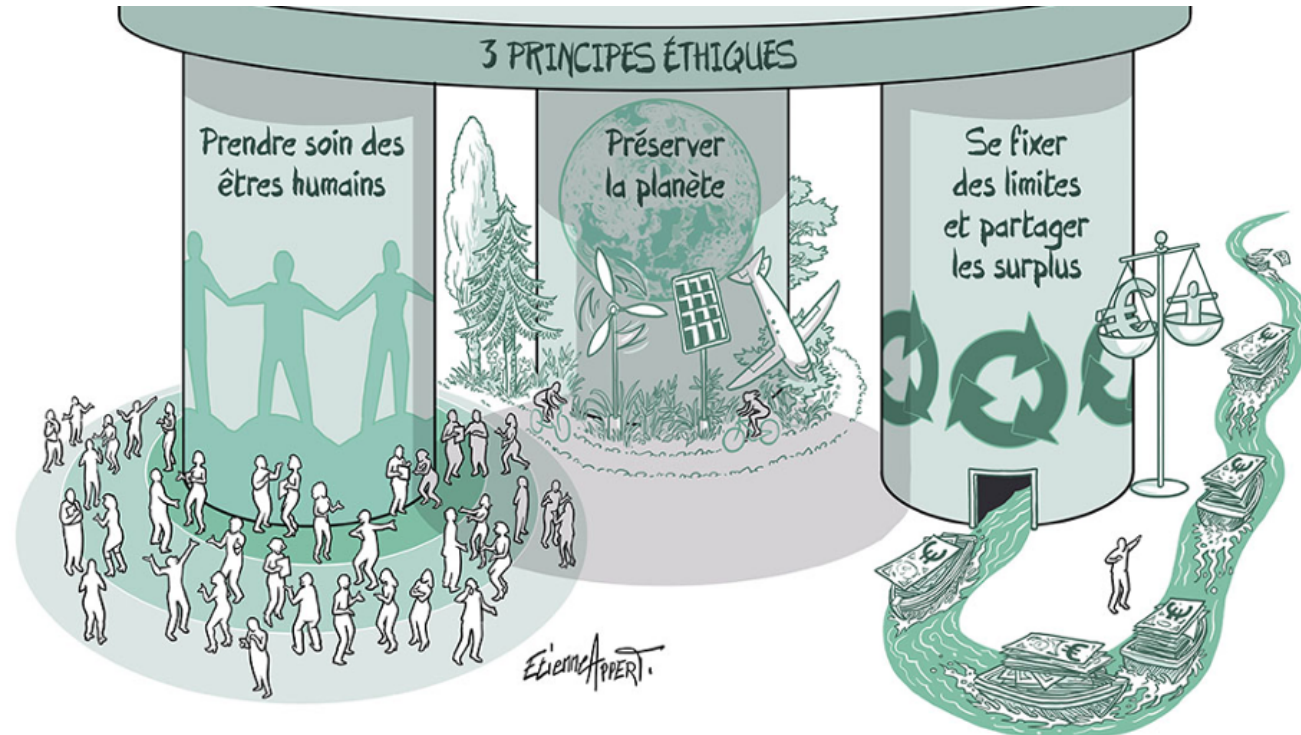
Definition

- Le modèle de la **permaentreprise** vise à obtenir une production efficace, utile aux humains, sans nuire à la planète, en faisant un usage sobre voire régénératif des ressources et en partageant équitablement les richesses.

- Bref, un modèle viable pour un futur vivable

Les 4 piliers de la permaentreprise

1. Des fondements éthiques indissociables



A eux seuls, ces 3 principes englobent les enjeux du monde et permettent à l'entreprise de s'interroger sur les fondements de son activité, en déterminant ses propres enjeux.

2. Régénérer les ressources utilisées avec sobriété

Non maximisation des résultats financiers afin que l'entreprise puisse assumer ses responsabilités.

Répartition des résultats entre investissements, dividendes, répartition aux collaborateurs, soutien de la société civile...



Vers un usage sobre des énergies : refus des formes d'énergie non renouvelables, mais aussi optimisation des consommations, recherche d'une efficacité énergétique...



Usage des ressources humaines : régénérateur sur un plan physique et mental, en matière de compétences.

Usage de la gouvernance : rejet du top down, participation des salariés aux décisions et aux évolutions que doit prendre l'entreprise, construction collaborative de solutions.



Usage du lieu, du territoire. La production doit inclure un usage optimisé et une régénération des ressources locales utilisées : protection de l'environnement naturel, réduction et recyclage des déchets, soutien associatif...

Il est donc important de bien cerner la portée de cette autorégulation de l'entreprise sur l'usage des ressources. Ces usages s'alignent sur les principes éthiques.

3. S'engager sur des objectifs d'impact indissociables avec des seuils progressifs à atteindre

Exemples
parmi les 23
objectifs
d'impact
indissociables
du modèle



Redistribution des résultats aux salariés et à la société civile, refus des paradis fiscaux, placement dans des fonds ISR,...

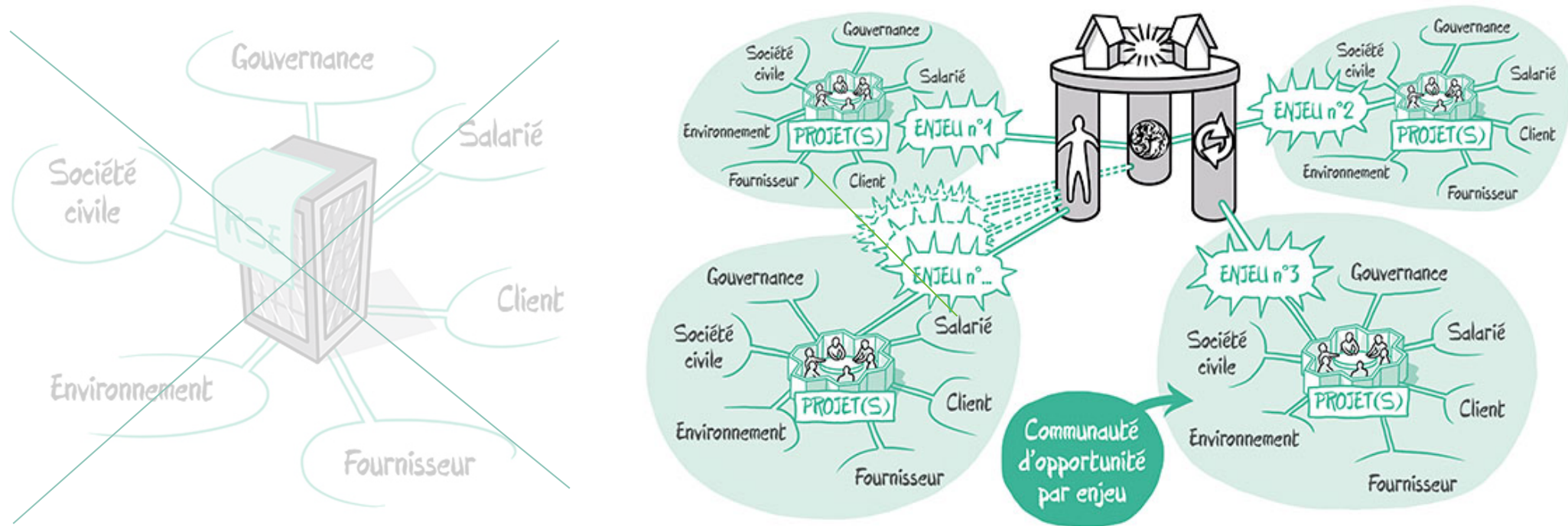


Utilisation des énergies renouvelables, réduction des émissions de CO₂ et contribution nette et positive en carbone à horizon 2025/2030, réduction des déchets, ...



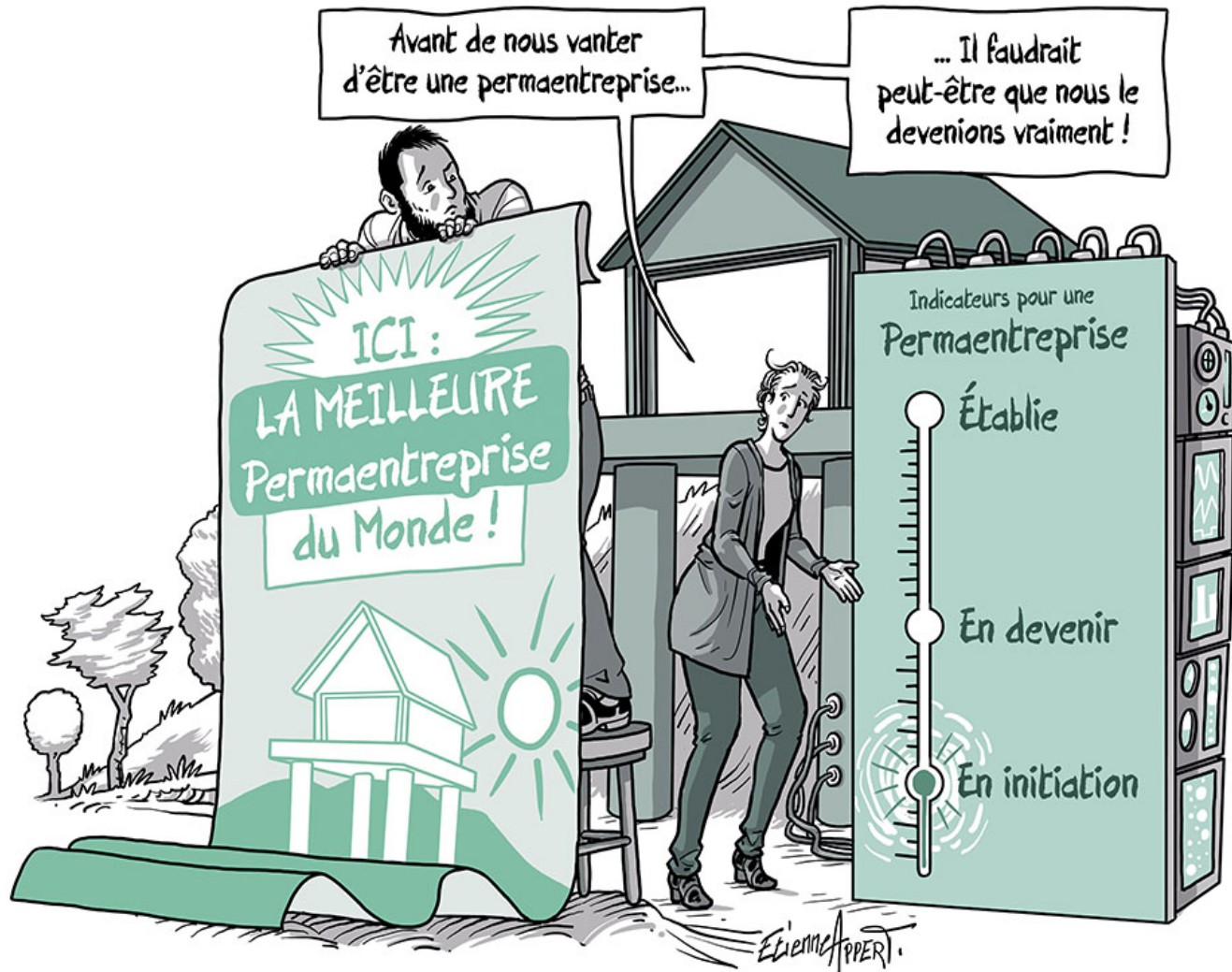
Régénération des ressources humaines, sur un plan physique, mental, au niveau de l'employabilité des salariés, écart des salaires, sortie de la logique top/down, implication des salariés en matière de gouvernance de l'entreprise , ...

4. L'agencement des parties prenantes



Comme dans la permaculture, l'agencement consiste à tirer profit de la diversité et des interactions entre les parties prenantes, ce qui rend les solutions plus ambitieuses et efficaces.

Un modèle qui s'adapte aux différents contextes d'entreprise



Au final, **4 piliers** du concept :

- 3 principes éthiques
- Un usage sobre et régénératif des ressources
- 23 objectifs d'impact
- L'agencement des parties prenantes

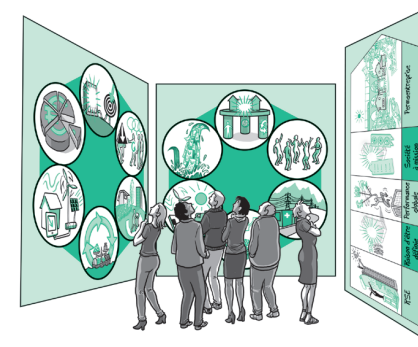
Propositions d'une méthode et d'outils pour la mettre en oeuvre

Les 5 étapes de la mise en œuvre

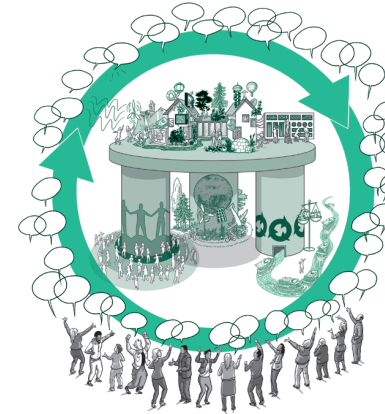
Retranscription de l'expérience menée chez norsys, cette méthode est pragmatique et s'adapte à toute entreprise.

La méthode proposée se veut un guide souple sur le chemin proposé, mais ferme sur sa destination, puisqu'il s'agit au final d'aboutir à un projet de Permaentreprise qui intègre à minima 23 objectifs d'impact.

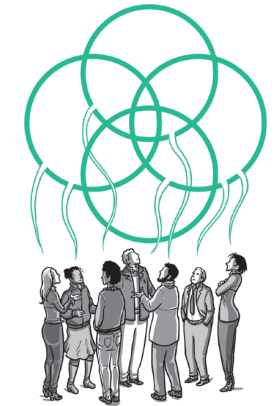
Ces objectifs d'impact incontournables sont garants du fait que vous avez transformé le modèle de développement de votre entreprise pour mieux répondre aux urgences sociales et environnementales de notre époque.



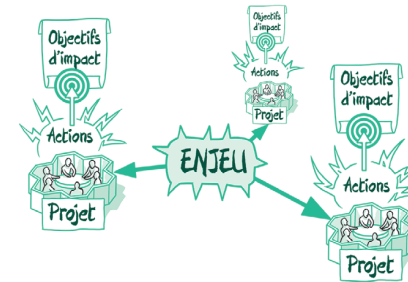
Étape 1 : Comprendre et partager l'ambition du modèle permaentreprise



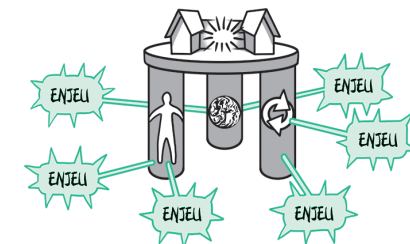
Étape 5 : Faire un premier bilan et poursuivre la démarche sur la base de son propre référentiel.



Étape 2 : Élaborer la raison d'être en intégrant le respect des trois principes éthiques. Aligner si la raison d'être existe.



Étape 4 : Définir, pour chaque enjeu, les projets, les actions et leurs objectifs d'impact



Étape 3 : Poser les enjeux de l'entreprise

Qui sommes-nous ?



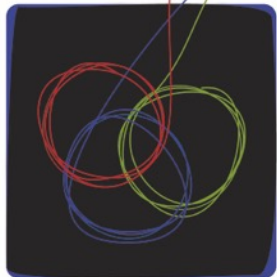
Sylvain Breuzard

" Mon objectif, en créant et expérimentant ce nouveau modèle de développement d'entreprise, était de me remettre en question en tant que chef d'entreprise, pour mieux lutter contre la dégradation sociale et environnementale du monde "

Mes engagements économiques, environnementaux et humains en résultent :

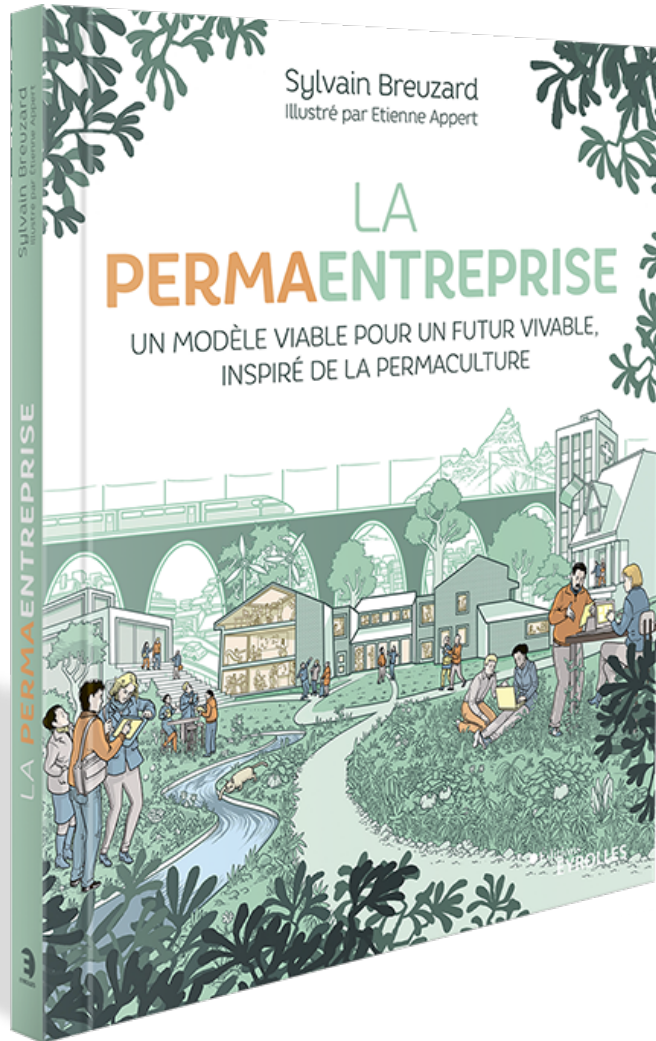
- Fondateur et dirigeant de norsys depuis 25 ans, entreprise de services numériques qui ne cherche pas à être la meilleure du monde, mais la meilleure pour le monde.
- Ancien président national du Centre des jeunes Dirigeants d'entreprise.
- Président du Conseil d'Administration de Greenpeace France.
- Président de la Fondation norsys ayant pour mission de soutenir des projets dont une finalité sociale ou écologique nécessite un meilleur usage du numérique.
- Co-fondateur et président du Réseau étincelle dont la mission est de permettre à des jeunes qui ont renoncé au système scolaire de bâtir un projet afin qu'ils deviennent entrepreneurs de leur vie.

norsys
GROUPE



norsys est une Entreprise de Services Numériques créée en 1994 et regroupant 600 collaborateurs . Son siège est dans le nord de la France ; 8 agences en France et une au Maroc composent le groupe norsys.
50% de ses activités se font dans le domaine la santé à travers la réalisation de projets pour le compte d'acteurs publics et privés.

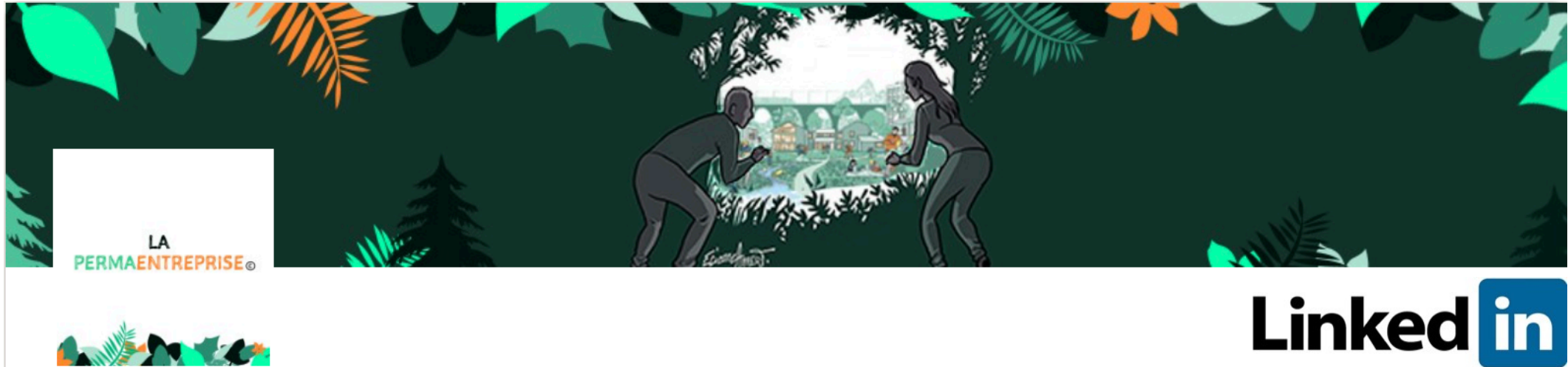




Le livre illustré pour tout savoir du modèle et de sa méthode

Sortie le 11 mars aux éditions Eyrolles

Suivez l'actualité de la permaentreprise



Nous contacter



Thomas Breuzard
Directeur du modèle de permaentreprise
M: 06.75.39.98.11
E: tbreuzard@norsys.fr
Paris | 75011